

口前叶近圆球形，陷入第1刚节，前缘较平直。无眼。具2对触手，前对位于口前叶前缘，后对位于口前叶腹面前两侧、稍小于前对。1对乳突状的项器位于口前叶后缘(图251 A)。

翻吻末端具22个分叉的端乳突，亚末端具14纵排亚端乳突、每排具6—7个乳突(最后几排变为2个小乳突，前排行间还嵌有1—2个乳突)，具1个长的中背乳突(图251 A)。

内须始于第3刚节，约第15刚节开始内卷、且延至体后部。

疣足双叶型。约第20刚节疣足，背足前足刺叶为尖三角形、大于足刺叶，腹足前足刺叶为半圆形、小于其足刺叶，背足后足刺叶为圆叶片状，腹足后足刺叶为叶片状且亚末端稍凹、均大于其足刺叶，腹足无上腹须，内须稍内卷、长于背须，背须位于内须的基部、细指状，腹须位于腹足的基部、指状(图251 B)。

第50刚节疣足，背足前足刺叶与前部疣足相似，腹足前足刺叶钝锥状，背足后足刺叶稍变大、似叶状且远大于其足刺叶，腹足后足刺叶变长、约为其足刺叶的2—3倍，腹足无上腹须，内须明显内卷、近基部具1小乳突，背、腹须指状(图251 C)。

具刚毛2种。横纹(梯形)毛状刚毛(图251 E)位于前足刺叶上，小刺毛状刚毛(图251 D)位于后足刺叶上。无竖琴状(叉状)刚毛。

地理分布 分布于南海；越南。本种为我国首次记录。

(188) 普吉内卷齿蚕 *Aglaophamus phuketensis* Nateewathana et Hylleberg, 1985 (图252)

Aglaophamus phuketensis Nateewathana et Hylleberg, 1985: 196—198, fig. 1a—f.

标本采集地 海南西南部(水深10—30 m、底质泥砂)。

形态特征 体长25 mm，体宽(含疣足)2.8 mm，具60个刚节。

口前叶近矩形，前缘较平直，延伸至第2刚节。无眼。具2对触手，前对位于口前叶前缘，后对位于口前叶前两侧。口前叶后部中央有1个十字形凹缝。1对乳突状项器位于口前叶后部侧缘(图252 A)。

翻吻末端具20个分叉的端乳突，亚末端具14纵排亚端乳突、每排约4—6个乳突，具1个中背乳突(图252 B)。

内须始于第3刚节，约至第10刚节内卷且延至体后部。

疣足双叶型，背、腹足相距较宽。约第10刚节疣足，背、腹足的前足刺叶为近三角形且小于其足刺叶，背、腹足的后足刺叶为圆叶片状且大于其足刺叶，腹足无上腹须，内须稍内卷，背须位于内须的基部、细指状，腹须位于腹足的基部、圆锥状(图252 C)。

第30刚节疣足，背足的前足刺叶等长于足刺叶，腹足的前足刺叶末端有凹陷且小

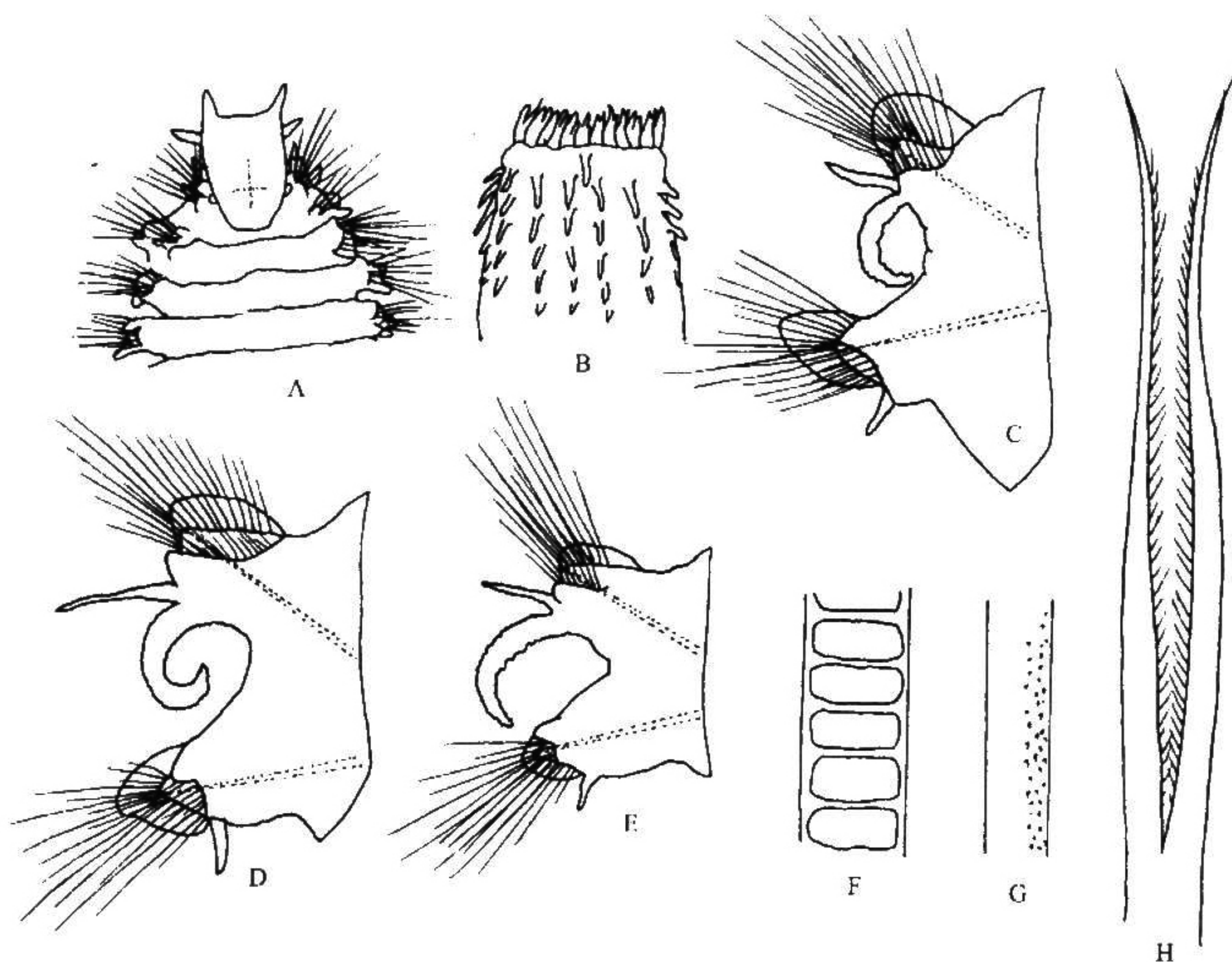


图 252 普吉内卷齿蚕 *Aglaophamus phuketensis* Natcewathana et Hylleberg

A. 体前部背面观; B. 翻吻背面观; C. 第 10 刚节疣足前面观; D. 第 30 刚节疣足前面观; E. 第 50 刚节疣足前面观; F. 横纹 (梯形) 毛状刚毛 (部分); G. 小刺毛状刚毛 (部分); H. 竖琴状刚毛。

于其足刺叶, 腹足的后足刺叶变大、似叶状, 内须明显内卷、约与背须等长, 背须变长为须状, 腹须指状 (图 252 D)。

第 50 刚节疣足, 疣足叶变小, 背、腹足与中部疣足者相似, 内须稍内卷且远长于背须, 背、腹须变短小为细指状。(图 252 E)。

具刚毛 3 种。横纹 (梯形) 毛状刚毛 (图 252 F) 位于前足刺叶上, 小刺毛状刚毛 (图 252 G) 和竖琴状刚毛 (图 252 H) 位于后足刺叶上。

地理分布 分布于南海; 安达曼海, 泰国 (普吉岛等)。本种为我国首次记录。

(189) 中华内卷齿蚕 *Aglaophamus sinensis* (Fauvel, 1932) (图 253)

Nephtys sinensis Fauvel, 1932: 536—537, fig. 1a—c; Fauvel, 1933: 40—42, fig. 5; Treadwell, 1936: 276.

Nephtys (Aglaophamus) sinensis Uschakov et Wu, 1962: 11—12, pl. IVa—b.

Aglaophamus sinensis Fauchald, 1968: 12—13, figs. 16—18; Gallardo, 1968: 66; Imajima et Takeda, 1985: 65—68, fig. 4a—i, fig. 5a—d; Yang et Sun, 1988: 94—95, fig. 35a—d.